

# FROGEE POLICY BRIEF 2

## leskats situācijā Latvijā

2020. gada oktobris

Ekonomiskās pārejas periods un turpmākie gadi:  
sievietes darba tirgū mainīgo sociālo normu kontekstā

Michal Myck, CenEA  
Jesper Roine, SITE

Atšķirība atalgojumā starp dzimumiem Latvijā pārejas  
perioda laikā

Anna Zasova, BICEPS



# Anotācija

## Ekonomiskās pārejas periods un turpmākie gadi: sievietes darba tirgū mainīgo sociālo normu kontekstā

3. - 7. lpp.

Tā kā COVID-19 pandēmijas rezultātā valstis piedzīvo ekonomisko lejupslīdi, iepriekšējās krīzes, piemēram, krīze, kas sekoja pēc Centrālās, Austrumeiropas un bijušās Padomju Savienības valstu politiskās pārveides 1990. gados, varētu kalpot kā svarīgi atskaites punkti. Kaut gan, protams, savādākas daudzos aspektos, pārmaiņas, kas nāca līdz ar transformācijas periodu, ietekmēja ne vien visu sabiedrību kopumā, bet arī neviendabīgi aizskāra atsevišķas sabiedrības grupas. Viens konkrēts aspekts, kas šobrīd tiek apspriests arī sakarā ar COVID-19 izraisīto krīzi, ir saistīts ar atšķirīgiem zaudējumiem un ieguvumiem sievietēm un vīriešiem. Šajā rakstā mēs analizējam vienu pārejas perioda aspektu, proti, dzimumu atšķirību attīstību darba tirgū un sociālo normu saistībā ar darba tirgu attīstību. Vispirms jāmin, ka vismaz nomināli, sievietēm bija diezgan spēcīga pozīcija darba tirgū pirmspārejas periodā, it īpaši ņemot vērā ekonomiskās attīstības līmeni pārejas ekonomikas valstīs (skat., piemēram, *Campa et al.* 2018). Šis konteksts ļauj darboties vairākiem mehānismiem un nosaka potenciālu attīstību pārejas perioda laikā un turpmākajos gados. No vienas puses, salīdzinoši stiprā pozīcija dzimumu līdztiesības ziņā rada apstākļus, lai arī turpmākajos gados saglabātos labvēlīga situācija dzimumu līdztiesībā, un augstajam sieviešu izglītības līmenim vajadzētu palīdzēt sievietēm konkurētspējīga darba tirgus apstākļos. No otras puses, "centralizēti uzspiestā" dzimumu vienlīdzība valsts sociālisma apstākļos nenāca kopā ar faktiskām izmaiņām patriarhālajās vērtībās attiecībā uz māsaimniecību un bērniem, un sievietes turpināja uzņemties šos pienākumus. Līdz ar to, centralizētās plānošanas noslēgums varēja izraisīt nozīmīgu dzimumu līdztiesības rādītāju kritumu, īpaši valstīs, kurās ir tradicionāls lomu sadalījums ģimenēs. Šajā rakstā mēs sniedzam vispārēju apskatu par izmaiņām, kas notika dzimumu līdztiesības jomā dažādās valstīs laika periodā sākot ar pirmspārejas periodu, kam seko detalizētāks ieskats situācijā atsevišķās valstīs. COVID-19 pandēmija un tās atskaņas var dažādi ietekmēt sieviešu un vīriešu dzīves. 1990. gadu postkomunistiskās pārejas pieredze rāda, ka īstenotajai valsts politikai var būt svarīga loma dzimumu plaisas paplašināšanās novēršanā.

## Atšķirība atalgojumā starp dzimumiem Latvijā pārejas perioda laikā

7. - 10. lpp.

Šis raksts analizē algu sadalījumu, koncentrējoties uz sadalījuma augšējās daļas un analizē dzimumu atalgojuma atšķirību attīstību Latvijā kopš 1996. gada. Rezultāti liecina, ka sievietes Latvijā ir labi pārstāvētas lielāko pelnītāju vidū, proti, sieviešu proporcija augšējās ienākumu sadalījuma procentilēs ir aptuveni 30%. Šī proporcija pieauga līdz 2000. gadu vidum, bet kopš tā laika tā pakāpeniski krītas. Atšķirība mediānas atalgojumā starp dzimumiem ir vislielākā atalgojuma sadalījuma augšējā daļā. Rezultāti arī liecina, ka lielākā dzimumu ienākumu atšķirība 1996. gadā bija novērota vecāku iedzīvotāju vidū, bet kopš tā laika tā ir pastāvīgi samazinājusies.



## Ekonomiskās pārejas periods un turpmākie gadi: sievietes darba tirgū mainīgo sociālo normu kontekstā

### Prognozes un situācija ap 1990. gadu

Tas ir vispārzināms fakts, ka sociālisma ekonomikās Centrālajā un Austrumeiropā, un arī Padomju Savienībā sieviešu līdzdalības līmenis darba tirgū bija daudz augstāks nekā Ekonomiskās sadarbības un attīstības organizācijas valstīs (turpmāk tekstā – *OECD*) daudzus gadus desmitus pirms 1990. gadiem. Tam ir dažādi iemesli – sākot ar gandrīz politisko pienākumu būt nodarbinātam un beidzot ar ekonomisko nepieciešamību ģimenei nodrošināt divus pelnītājus, kā arī diezgan labi attīstītajām atbalsta programmām, piemēram, bērna aprūpes nodrošināšana, lai sievietēm būtu iespēja atgriezties darba tirgū (skat., piemēram, *Atkinson and Mickelwright*, 1992). Tāpat sievietes sāka aktīvi piedalīties augstākās izglītības programmās agrāk nekā *OECD* valstīs.

Pašā pārejas perioda sākumā viedoklis par labu tam, ka sievietēm ir jāspēlē svarīga loma ekonomiskajā attīstībā, saņēma atzinību, pateicoties sieviešu tobrīd labvēlīgajām starta pozīcijām. Kā *Fong* (1993) 31. lpp. to skaidro, ņemot Krieviju kā piemēru: “Sievietēm Krievijā ir iespēja iegūt labvēlīgu statusu ekonomisko reformu laikā, neskatoties uz tradīciju izturēties pret sievietēm kā pret vājāko iedzīvotāju daļu. Sievietes dominē darba tirgū un balsstiesīgo vidū. Sieviešu darbaspēks ir izglītotāks par vīriešu darbaspēku; sieviešu pārkvalificēšana var prasīt mazāk laika un var būt efektīvāka nekā vīriešu pārkvalificēšana. Sievietes ir mazāk iesaistītas smagās industrijas sektorā, kur ražošana samazinās, un tās ir labāk pārstāvētas nozarēs ar augstu izaugsmes potenciālu – komercdarbībā un

tirdzniecībā, banku darbībā un sociālajos pakalpojumos. [...] Daudzējādā ziņā sievietēm ir lieliskas izredzes spēlēt centrālo lomu reformu īstenošanā, un sievietes tiek atbalstītas sociālo reformu stratēģijās.”

Tajā pašā laikā bija skaidrs, ka daži pārejas periodā radušies apstākļi varētu būt īpaši nelabvēlīgi sievietēm, ja netiks realizēti noteikti valsts politikas pasākumi. Piemēram, bija bažas par to, ka masveida darbinieku atlaišana ierēdniecībā, kur apkalpojošo personālu veidoja gandrīz tikai sievietes, īpaši palielinās sieviešu bezdarbu, kā arī par to, ka augstākas peļņas motivācija varētu palielināt pieprasījumu pēc garākām darba stundām, padarot darbu īpaši grūtu sievietēm (*Moghadam*, 1990, p. 29). Bija skaidrs arī tas, ka sieviešu stāvokli varētu vēl papildus ietekmēt ar ģimeni saistītās valsts politikas finansējuma samazinājums (piemēram, finansējuma samazinājums valsts nodrošinātai vai subsidētai bērnu aprūpei, dzemdību un bērna kopšanas atvaļinājumiem, garantēta iespēja atgriezties darba vietā pēc bērna kopšanas atvaļinājuma, kā arī citām programmām, kas radīja sievietēm iespēju apvienot darbu ar bērnu kopšanu). Sekojošais fragments no *Fong* (1993), lpp. 31 paskaidro šo domu: “Gandrīz ekskluzīvā atkarība no sieviešu darbaspēka mājās, lai nodrošinātu mājsaimniecības materiālo labklājību un komfortu, nozīmē to, ka lielākā daļa no sociālām izmaksām, saistītām ar jauno, veco un rīcībnespējīgo cilvēku aprūpi, gulstas uz sievietēm ģimenes kontekstā, izmantojot darba tirgus koncesiju sistēmu. Pāreja uz tirgus ekonomiku šo sistēmu padarīja nesavienojamu ar efektīvu uzņēmuma darbību un noteica nepieciešamību pārskatīt ģimenes atbalsta programmas, lai nodrošinātu brīvu darbaspēka pārvietošanos.” Apkopojot iepriekš teikto, vairākos līmeņos sievietēm bija labvēlīgs stāvoklis, vismaz salīdzinot ar lielāko daļu *OECD* valstu. Sievietes ir bijušas aktīvas, salīdzinoši labi pārstāvētas darba tirgū, īpaši augošās nozarēs, un viņas bija salīdzinoši labi izglītotas.



## Kas notika?

Ekonomiskais satricinājums 1990. gadu sākumā ir labi dokumentēts, un ir labi zināms, ka ekonomiskā atgūšanās un turpmākā reģiona attīstība bija ļoti nevienmērīga dažādās valstīs (skat., piemēram, *Svejnar 2002, Campos and Coricelli, 2002, speciālais izdevums Economics of Transition, Nr. 26: 4*). Šis neviendabīgums atspoguļojās sociālekonomiskajās pārmaiņās vīriešiem un sievietēm (skat., piemēram, *Brainerd 2000, Fong 1996, Razzu 2015, un UNICEF 1999*). Sieviešu / vīriešu ekonomiskās aktivitātes līmenis ir daudzās valstīs krities salīdzinoši ar 1990. gadu sākumu, bet lielākajā daļā valstu šīs izmaiņas nebija tik kritiskas kā daži paredzēja. Daudzās valstīs relatīvs sieviešu ekonomiskās aktivitātes līmenis 25 gadus pēc pārejas perioda sākuma ir lielāks vai līdzīgs tam, kāds tas bija 1990. gadu sākumā (skat. 1A attēlu). Skatoties uz sieviešu / vīriešu ekonomiskās aktivitātes līmeņiem 2017. gadā un salīdzinot tos ar augošajiem OECD vidējiem rādītājiem, ir jāsaprot, ka kopumā tieši attīstītās Rietumu valstīs ir tās, kas pēc relatīviem ekonomiskās aktivitātes rādītājiem pakāpeniski tuvinās "Austrumu blokam". Līdzīga tendence ir novērojama, salīdzinot bijušo Austrumvāciju un Rietumvāciju - laikā, kad attiecība starp sieviešu un vīriešu ekonomiskās aktivitātes līmeņiem Austrumvācijā nokrita no 61,2% 1991. gadā līdz 54,3% 2010. gadā, Rietumvācijā tas pieauga no 45,4% līdz 52,0% (*Statistisches Bundesamt, 2019*).

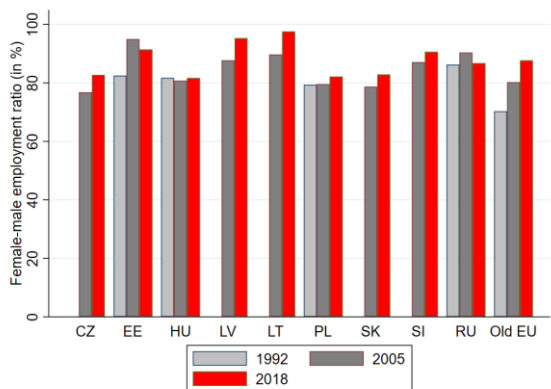
Dati par bērna aprūpi liecina, ka nelabvēlīgās prognozes par to, ka būs būtiski samazinājumi uzņemšanā bērnudārzos, nerealizējās vienādi visā reģionā. Kaut gan kritums bērnu uzņemšanā bērnudārzos bija jūtams valstīs, kurās rādītāji bija diezgan augsti pirms pārejas sākšanās (īpaši bijušajās Padomju Savienības valstīs), samazinājums uzņemšanā Centrālās Eiropas

valstīs, kur tas bija zemāks jau pirms 1990. gadiem, bija daudz mazāks. Salīdzinot uzņemšanas rādītājus bērnudārzos 1989. un 1997. gados tādās valstīs kā Polija, Bulgārija un Ungārija, tie būtībā nemainījās, kamēr Krievijā tie nokritās no 78% līdz 65% (dati no UNICEF, 1999. gads). Tādā ziņā pārmaiņas radīja vairāk būtisku izmaiņu valstīs, kas atrodas tālāk uz austrumiem, bērnudārza uzņemšanas rādītājiem kritot no 44% līdz 19% Gruzijā un no 52% līdz 12% Kazahstānā. Tādējādi, valstu atteikšanās no bērna kopšanas pakalpojumu sniegšanas dažās valstīs noteikti spēlēja lielu lomu sieviešu relatīva stāvokļa izmaiņās darba tirgū, kaut gan šis efekts reģionā bija nevienmērīgs. Iespējams, ka šo reformu sekas vēl vairāk pastiprināja fakts, ka tās tika īstenotas valstīs, kurās sociālās normas bija spēcīgi novirzītas uz to, ka sievietes galvenais pienākums ir rūpes par māju un ģimeni, nevis profesionālā dzīve.

Attiecībā uz relatīvām izmaiņām algās, 1B attēlā ir parādīta vidējo sieviešu / vīriešu algu attiecība "vecajās" Eiropas Savienības valstīs un dažās "jaunajās" pēcpārejas ES dalībvalstīs ilgākā laika posmā. Tie ir parādīti pretstatā ASV, Krievijas un Ukrainas rādītājiem. Ņemot vērā, ka relatīvo algu līmeni var ietekmēt darba tirgus atlase, šis rādītājs ir jāinterpretē ar zināmu piesardzības pakāpi, bet pieejamie dati kopumā liecina par to, ka situācija ir labvēlīgāka Padomju bloka valstīs, kuras pievienojās ES.

*1A attēls. Sieviešu - vīriešu ekonomiskās aktivitātes līmeņu attiecība*

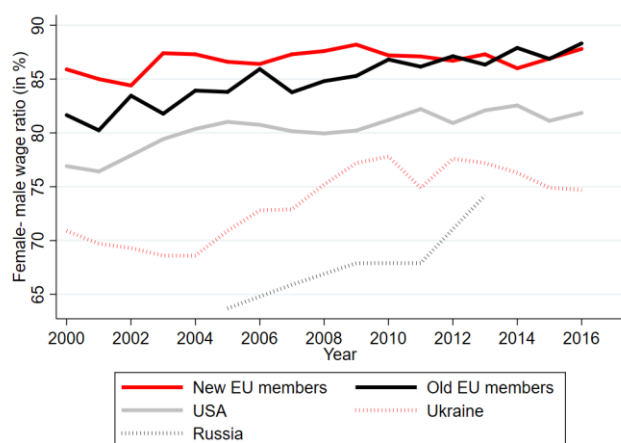




Avots: OECD datubāze, 2019. gads.

Piezīmes: Čehija (CZ), Igaunija (EE), Ungārija (HU), Latvija (LV), Lietuva (LT), Polija (PL), Slovākija (SK), Slovēnija (SI), Krievijas Federācija (RU). "Vecās ES" ietver šādas valstis: Austrija, Beļģija, Dānija, Somija, Francija, Vācija, Grieķija, Īrija, Itālija, Luksemburga, Nīderlande, Portugāle, Spānija, Zviedrija, Apvienotā Karaliste

### Attēls 1B. Sieviešu - vīriešu algu attiecība



Avots: OECD datubāze, 2019. gads.

Piezīmes: Datu pieejamības dēļ sagrupētās valstis ietver: Jaunās ES valstis: Igaunija, Ungārija, Lietuva, Slovākija, Slovēnija, Polija (tikai pāra skaitļu gadus), Čehija (izņemot 2000. gadu); Vecās ES valstis: Austrija, Beļģija, Dānija, Somija, Francija, Vācija, Grieķija, Īrija, Luksemburga, Nīderlande, Portugāle, Spānija, Zviedrija, Apvienotā Karaliste.

Vidēji ES valstīs relatīvās algas pieauga, bet ievērojamā analizētā perioda daļā "jaunās" ES valstīs pārspēj "vecās" pēc vidējā rādītāja, taču abās grupās sieviešu/vīriešu algu attiecība bija ievērojami augstāka nekā ASV. Pēc 2010. gada algu attiecība "vecajās" un "jaunajās" ES valstīs

konverģēja. Tajā pašā laikā attēls parāda, ka valstīs, kas atrodas tālāk uz austrumiem, piemēram, Krievijā un Ukrainā, neskatoties uz ļoti augstu sieviešu ekonomisko aktivitāti, joprojām pastāv ievērojamas problēmas saistībā ar algu nevienlīdzību.

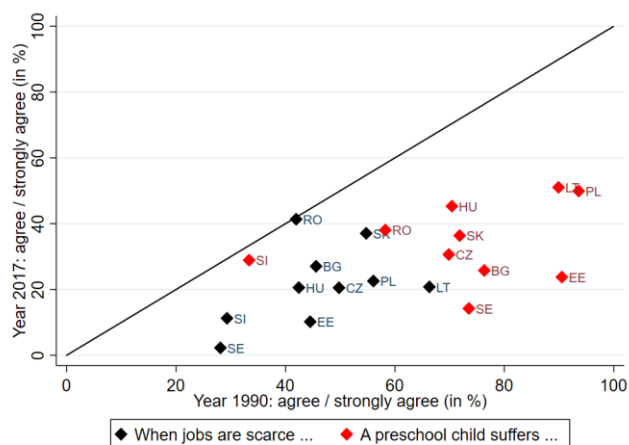
### Sabiedrības normu mainīgais konteksts

Kamēr darbaspēka pieprasījums, darba samaksas līmenis un darba tirgus ierobežojumi ir būtiski relatīvās ekonomiskās aktivitātes un dzimumu darba samaksas atšķirību noteicoši faktori, dominējošās sabiedrības normas rada visiem šiem faktoriem kontekstu, ietekmē darbaspēka piedāvājumu un spēlē būtisku lomu nosakot ierobežojumu, piemēram, bērnu aprūpes, relatīvo nozīmi sievietēm un vīriešiem. Kā liecina dati no Eiropas Vērtību Aptaujas (*European Values Survey*), sabiedrības normas reģionā ir mainījušās daudzās jomās un 2017. gadā attieksme pret sieviešu līdzdalību darba tirgū ir kļuvusi ievērojami progresīvāka. Piemēram (skat. 2A attēlu), kamēr Ungārijā, Čehijā, Polijā un Lietuvā cilvēku īpatsvars, kas piekrīt apgalvojumam – "ja darba trūkst, vīriešiem vajadzētu dot priekšroku" – bija starp 42.4% un 66.3% 1990. gadā, 2017. gadā tas nokrita līdz mazāk kā 23% visās četrās valstīs. 1990. gadā Igaunijā, Lietuvā un Polijā vairāk kā 90% personu uzskatīja, ka "pirmsskolas bērns cieš, ja viņa / viņas māte strādā". 2017. gadā šī proporcija nokritās līdz aptuveni 50% Lietuvā un Polijā un līdz aptuveni 24% Igaunijā. Šie rādītāji vēl joprojām ir ļoti augsti salīdzinājumā ar Zviedriju, kas tiek uzskatīta par vienu no čempioniem dzimumu līdztiesības jomā un kur 2017. gadā tikai 14.2% personu piekrita pirmajam apgalvojumam un tikai 2.3% piekrita otrajam apgalvojumam. Tomēr gandrīz visā reģionā ir redzamas pārmaiņas uz mazāk tradicionālu pienākumu sadali attiecībā uz mājām un darbu.





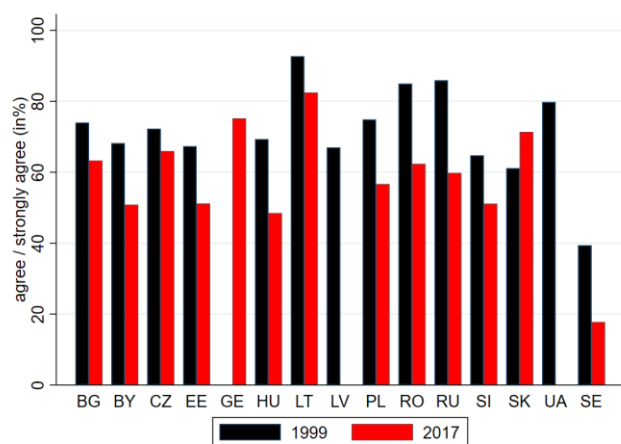
## 2A attēls. Sabiedrības normas, sievietes darbā, 1990. – 2017. gadā



Avots: Eiropas Vērtību Aptauja.

Piezīmes: Pilni apgalvojumi: “When jobs are scarce...: Kad darba trūkst, tad vīriešiem vajadzētu dot priekšroku”; “A preschool child suffers...: Pirmsskolas bērns, visticamāk, cieš, ja viņa / viņas māte strādā”.

## 2B attēls. Sabiedrības normas: ko lielākā daļa sieviešu tiešām vēlas: 1999. – 2017. gadā



Avots: Eiropas Vērtību Aptauja.

Piezīmes: Pilns apgalvojums: “Strādāt ir labi, bet tas, ko sievietes visvairāk vēlas, ir mājas un bērni.”

Sociālās normas ir mainījušās arī attiecībā uz sieviešu vēlmju uztveri. No šīs pozīcijas raugoties, Centrālās un Austrumeiropas valstis vēl joprojām atpauko no Zviedrijas, bet sieviešu profesionālo vēlmju atzīšana ir novērota gandrīz visās valstīs. Kamēr 1999. gadā 85.9% Krievijas iedzīvotāju uzskatīja, ka “strādāt ir labi, bet tas, ko sievietes

visvairāk vēlas, ir mājas un bērni”, 2017. gadā šis rādītājs nokritās līdz 59.8%. Polijā šis īpatsvars nokritās no 74.9% līdz 56.7%, kamēr Lietuvā, kura šajā aspektā ir viskonservatīvākā, samazinājās no 92.7% līdz 82.5%. Ņemot Zviedriju par mērauklu – ar tikai 17.8% apgalvojuma piekritējiem 2017. gadā, reģiona valstis vēl joprojām atpauko no sieviešu profesionālo vēlmju atzīšanas, bet pārmaiņas sabiedrības normās nepārprotami virzās uz samērīgāku sieviešu lomas uztveri darba tirgū.

## Nākotnes izredzes un valsts politikas nozīme

Pārejas perioda sākumā daudzās valstīs reģionā izskatījās ļoti veiksmīgi dzimumu līdztiesības kontekstā vairākās dimensijās. Vēlāk šo valstu attīstībā iezīmējās būtiskas atšķirības. Tas attiecas gan uz vispārējo ekonomisko attīstību, gan uz relatīvu darba tirgus attīstību vīriešiem un sievietēm. Centrālās Eiropas valstīs, kas ir pievienojušās ES, dzimumu atšķirības nodarbinātībā un algās kopumā bija nelielas, un lielākajā daļā no šīm valstīm sieviešu stāvoklis nepasliktinājās vairāk kā vīriešu, bet pēdējo gadu laikā tas ir uzlabojies abu dzimumu pārstāvjiem. Situācija šķiet daudz sarežģītāka bijušajās Padomju Savienības republikās, kas ir palikušas ārpus ES. Neskatoties uz augstu sieviešu nodarbinātības līmeni tādās valstīs kā Krievija vai Ukraina, atalgojums sievietēm turpina būt daudz zemāks nekā tas ir vīriešiem, un darba tirgus ierobežojumi sievietes skar daudz vairāk nekā vīriešus. Sabiedrības normas attieksmē pret sieviešu līdzdalību darba tirgū un sieviešu profesionālajām vēlmēm varētu aizkavēt turpmāko progresu sievietēm darba tirgū daudzās reģiona valstīs.

Valsts politikai vairākās jomās varētu būt nozīmīga loma iekļaujošāka un vienlīdzīgāka darba tirgus attīstības veicināšanā. Valdībām vajadzētu uzņemties aktīvāku lomu, lai



samazinātu ierobežojumus aprūpes nodrošināšanā – gan pašiem mazākajiem, gan veciem cilvēkiem, kā arī īstenot programmas, kuras ir vērstas uz vienlīdzīga atalgojuma nodrošināšanu sievietēm un vīriešiem. Ģimenes pienākumu pārbalansēšana ar sociālo aprūpes programmu palīdzību var, no vienas puses, tiešā veidā ietekmēt sieviešu nodarbinātību un var radīt netiešas pārmaiņas sabiedrības normās (Unterhofer and Wrohlich, 2017). Ar nodokļu un pabalstu programmām valdības varētu arī atbalstīt ģimenes, kurās ir divi pelnītāji. Valstīm gatavojoties risināt COVID-19 pandēmijas un tās izraisītās problēmas, īstenotajā politikā ir nopietni jāapsver šo problēmu relatīvā ietekme uz vīriešiem un sievietēm, lai īstenotās reformas veicinātu vienlīdzīgas iespējas un panākumus sociālajās un ekonomiskajās sfērās abiem dzimumiem.

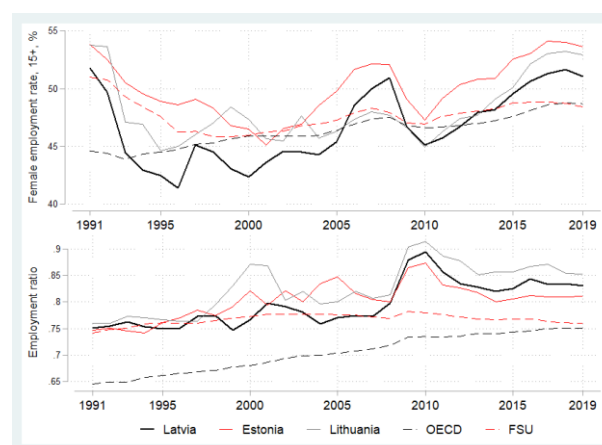
## Dzimumu ienākumu atšķirības Latvijā pārejas perioda laikā

Līdzīgi kā daudzās citās pēcpārejas valstīs, Latvijā dzimumu līdztiesības situācija darba tirgū ir salīdzinoši labvēlīga. Bezdarbs bija faktiski nelikumīgs Padomju Savienībā, un lielākā daļa bijušo Padomju Savienības valstu sāka pāreju ar ļoti augstu sieviešu nodarbinātības līmeni. Latvija nebija izņēmums: 1991. gadā vairāk nekā 50% sieviešu vecumā virs 15 gadiem bija nodarbinātas. Šis līmenis bija nedaudz zem rādītājiem, kas tika novēroti divās citās Baltijas valstīs, bet daudz augstāks nekā OECD vidējais rādītājs tajā laikā (skat. 1. attēlu, augšējā diagramma).

Agrajam pārejas posmam nāca līdzī straujš kritums nodarbinātībā, taču tas bija dziļās ekonomiskās recesijas rezultāts un bija līdzīgs gan sievietēm, gan vīriešiem, jo sieviešu / vīriešu nodarbinātības līmeņu attiecība bija stabila pārejas

posma sākumā. Krīzes laikā no 2008. līdz 2010. gadam vīriešu nodarbinātības līmeņa kritums pārspēja sieviešu nodarbinātības līmeņa kritumu, un nodarbinātības attiecība pieauga strauji no 77% 2007. gadā līdz mazliet zemāk par 90% 2010. gadā un pēc 2016. gada tas stabilizējās aptuveni 83% līmenī (1. attēls, apakšējā diagramma).

### 1. attēls. Sieviešu nodarbinātības līmenis (15+) un sieviešu / vīriešu nodarbinātības līmeņu attiecība



Avots: Pasaules Banka, autores aprēķini.

Piezīme: nodarbinātības līmenis apakšējā panelī rāda sieviešu nodarbinātības līmeņa attiecību pret vīriešu nodarbinātības līmeni. FSU (Former Soviet Union) - bijušās Padomju Savienības republikas.

Cita īpaša pazīme, kas raksturo vairumu pārejas ekonomikas valstu, ir zems nepilnu darba laiku nodarbināto sieviešu īpatsvars. Var uzskatīt, ka šī pazīme, līdzīgi augstajam nodarbinātības līmenim, ir mantojums no padomju sistēmas, kurā sievietes parasti strādāja tikpat daudz stundu kā vīrieši. Pēc Pasaules Bankas datiem, Latvijā nepilnu darba laiku strādā 20–25 % strādājošo sieviešu, un tā ir aptuveni puse no OECD vidējā līmeņa, turklāt, šī proporcija nav būtiski mainījusies kopš pārejas sākuma. To var daļēji izskaidrot ar ieradumiem un nepilna laika darba piedāvājumu trūkumu, bet tas arī atspoguļo zemu atalgojuma līmeni, kā rezultātā tādās mājāsniecības, kurās ir divi pilna laika



strādājošie, turpināja būt ļoti izplatītas gan pārejas laikā, kā arī turpmākajos gados.

Sieviešu aktīva līdzdalība darba tirgū nebūt nenozīmē, ka sievietes pelna tikpat daudz kā vīrieši. Pieejamie novērtējumi liecina, ka Latvijā atalgojuma atšķirība starp dzimumiem ir diezgan liela (OECD, Eurostat). Tā ir tuvu Eiropas Savienības vidējam līmenim, tā ir lielāka nekā Lietuvā un mazāka nekā Igaunijā. Tāpat vairākums pieejamo aprēķinu liecina, ka 2008. - 2009. gada krīze bija pagrieziens punkts atalgojuma atšķirības dinamikā: tā pakāpeniski samazinājās līdz 2009. gadam, bet turpmākajos gados sāka pieaugt. *Boll and Lagemann (2018)* rezultāti liecina, ka šobrīd atalgojuma atšķirība starp dzimumiem Latvijā lielā mērā ir izskaidrojama ar to, ka sievietes ir vairāk nodarbinātas zemu apmaksātās nozarēs (izglītība un veselības aprūpe).

Strukturālas pārmaiņas, ko Latvijas ekonomika piedzīvoja pārejas laikā, ietekmēja arī relatīvas algas. Zemāk šajā rakstā tiek apskatīta dzimumu atalgojuma atšķirības dinamika Latvijā kopš 1996. gada. Aprēķinos tiek izmantoti Latvijas administratīvie dati par visu strādājošo iedzīvotāju algām laikā no 1996. gada līdz 2018. gadam.

## Sievietes Latvijā ir labi pārstāvētas starp augstāko algu saņēmējiem

2. attēls parāda sieviešu īpatsvaru algu sadalījuma procentilēs 1996., 2007., 2010. un 2018. gados. Balstoties uz šiem datiem, var izteikt trīs svarīgas piezīmes. Pirmkārt, sieviešu īpatsvars ir augstākais algu sadalījuma vidējā daļā, bet augšējā daļā tas ir zemāks. Otrkārt, sieviešu īpatsvars starp augstāko algu saņēmējiem (augstākā procentile) ir ap 30%, kas nostāda Latviju augstā pozīcijā starptautiskā līmenī (skat. *Boschini and Roine (2020)*, *Roine and Hauser (2020)*).

## 2. attēls. Sieviešu īpatsvars algu sadalījuma procentiļu griezumā



*Avots:* autore aprēķini, balstoties uz sociālās apdrošināšanas datiem par algām.

*Piezīme:* Šeit un turpmāk: ienākumu sadalījuma procentiles un mediānas alga ir aprēķināta, balstoties uz kopējo algu, ko cilvēks saņem gada laikā (nekoriģējot datus ar nostrādāto stundu un mēnešu skaitu).

Treškārt, pretstatā “rietumu” valstīm, Latvijā pēdējos 20 gados nebija novērojama stabila tendence sieviešu īpatsvarā algu sadalījuma augšējā galā. Pēc sākotnējā kāpuma līdz 2000. gadu vidum, sieviešu īpatsvars starp augstāko algu saņēmējiem ir pakāpeniski samazinājies. Līdzīga situācija bija novērojama arī dažās citās pēcpārejas valstīs (*Roine and Hauser (2020)*), piemēram, Igaunijā, Polijā un Slovākijā.

## Dzimumu atalgojuma atšķirība

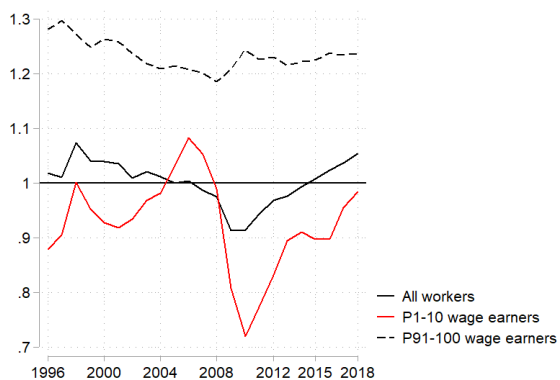
Tālāk mēs pievēršamies attiecībai starp vīriešu un sieviešu mediānas algām un tās izmaiņām laika gaitā. 3. attēls parāda, ka pozitīvo dzimumu atalgojuma atšķirību galvenokārt nosaka algu atšķirība algu sadalījuma augšējā galā, proti, ka augsti atalgoti vīrieši pelna daudz vairāk nekā augsti atalgotas sievietes. Līdz krīzei šī atšķirība pastāvīgi saruka, bet krīzes laikā tā būtiski pieauga un saglabājās ap 1.25 pēdējos gados. Visticamāk, algu samazināšana valsts sektorā krīzes laikā veicināja plaisas palielināšanos sadalījuma labajā pusē. Sadalījuma kreisajā pusē sieviešu mediānas alga ir tuvu vai virs vīriešu





mediānas algai, un to starpībai bija izteikti procikliska dinamika: tā krasi samazinājās pēc 2007. gada un tad pakāpeniski pieauga turpmākajos gados.

### 3. attēls. Sieviešu/vīriešu mediānas algas attiecība algu sadalījuma procentiņu griezumā



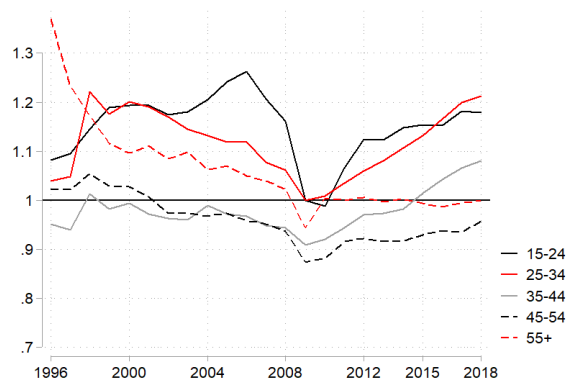
Avots: autores aprēķini, balstoties uz sociālās apdrošināšanas datiem par algām.

Piezīme: algu sadalījuma procentiļi ir aprēķinātas atsevišķi vīriešiem un sievietēm.

Visbeidzot, pastāv ievērojamas atšķirības starp dzimumu atalgojuma plaisu pa vecuma grupām (sk. 4. attēlu). Agrīnā pārejas posmā lielākā dzimumu atalgojuma atšķirība bija novērojama starp gados vecākiem strādniekiem (vecumā virs 55), bet šī starpība ir pastāvīgi sarukusi pārejas laikā. Tik lielu starpību atalgojumā galvenokārt noteica darbinieki vecumā virs 65 gadiem, un tā bija daudz lielāka privātajā sektorā strādājošiem. Līdz ar šo cilvēku aiziešanu no darba tirgus atalgojuma atšķirība pakāpeniski samazinājās. Algu atšķirības dinamikai jaunākajā vecuma grupā (15–24) nav raksturīgs stabils trends un tā lielā mērā sekoja ekonomiskajam ciklam, proti, vīriešu mediānas ienākumi straujāk pieauga ekonomikas straujās attīstības gados (algu starpība palielinās) un vairāk kritās krīzes laikā. Svarīgu lomu šādā attīstībā spēlēja būvniecības nozare: būvniecībā pārsvarā strādā vīrieši un algas tajā strauji pieauga ekonomikas uzplaukuma gados, kas piesaistīja daudz gados jaunu vīriešu.

Pēc krīzes gado jauno darbinieku īpatsvars būvniecības nozarē strauji samazinājās un atgriezās līmenī, kāds tas bija vēl pirms uzplaukuma.

### 4. attēls. Sieviešu/vīriešu mediānas algas attiecība vecuma grupu griezumā



Avots: autores aprēķini, balstoties uz sociālās apdrošināšanas datiem par algām.

Piezīme: algu sadalījuma procentiļi ir aprēķinātas atsevišķi vīriešiem un sievietēm.

## Secinājumu kopsavilkums

Sieviešu nodarbinātības līmenis Latvijā saglabājās augsts visā pārejas perioda laikā un pēc tam, sieviešu/vīriešu nodarbinātības līmeņa attiecībai pakāpeniski pieaugot. Nepilna laika nodarbinātība sievietēm Latvijā, līdzīgi kā daudzās valstīs reģionā, saglabājās diezgan zema. Latvijas sievietes ir diezgan labi pārstāvētas augstākā atalgojuma saņēmēju vidū: sieviešu īpatsvars algu sadalījuma augstākajā procentīlī ir aptuveni 30%, kas ierindo Latviju augstā pozīcijā starptautiskā līmenī. Šī proporcija pieauga līdz 2000. gadu vidum, bet kopš tā laika tā pakāpeniski kritās. Dzimuma mediānas atalgojuma atšķirību galvenokārt nosaka atalgojuma atšķirības atalgojuma sadalījuma augšējā galā, kamēr zemu apmaksātas sievietes pelna tikpat daudz, cik maz apmaksāti vīrieši vai arī vairāk. Pārejas perioda sākumā lielākā dzimumu atalgojuma atšķirība bija novērojama starp gados vecākiem strādniekiem,



bet šī starpība ir pastāvīgi sarukusi kopš 1996. gada. Šobrīd dzimumu atalgojuma atšķirība ir visaugstākā starp jauniem un vidējā vecuma darbiniekiem.

## Atsauces

- Adserà A., 2004. "Changing Fertility Rates in Developed Countries: The Impact of Labour Market Institutions", *Journal of Population Economics*, 17: 17-43.
- Atkinson A. B. and J. Mickelwright, 1992. "Economic Transformation in Eastern Europe and the Distribution of Income", ESRC, Cambridge University Press.
- Boll C. and A. Lagemann, 2018. "Gender pay gap in EU countries based on SES (2014)", European Commission.
- Boschini A. and J. Roine, 2020. "The share of women in top incomes", Vox EU publication.
- Brainerd E., 2000. "Women in Transition: Changes in Gender Wage Differentials in Eastern Europe and the Former Soviet Union", *ILR Review*, 54(1): 138-162.
- Campa P., D. Merve, J. Roine, 2018. "How Should Policymakers Use Gender Equality Indexes?", FREE Policy Paper, Nov. 13, 2018.
- Campa P. and M. Serafinelli, 2019. "Politico-economic Regimes and Attitudes: Female Workers under State-socialism", *Review of Economics and Statistics*, 90(3): 414-427.
- Campos N. F. and F. Coricelli, 2002. "Growth in transition: What we know, what we don't, and what we should", *Journal of Economic Literature*, 40(3): 793-836.
- Fong M. S. and P. Gillian, 1992, "The Changing Role of Women in Employment in Eastern Europe", WorldBank, Report 8213.
- Fong M. S., 1993. "The role of women in Rebuilding the Russian Economy", *Studies of Economies in Transformation*, Paper Number 10, World Bank.
- Fong M. S., 1996. "Gender Barriers in the Transition to a Market Economy", PSP Discussion Paper Series, Poverty and Social Policy Department, World Bank.
- Mezentseva E., 1992. "Women and Social Policy", Centre for Gender Studies (in Russian).
- Moghadam V., 1990. "Gender and Restructuring: Perestroika, the 1989 Revolution and Women", UNU/WIDER WP 87.
- Pollert A., 2003. "Women, work and equal opportunities in post-Communist transition", *Work, Employment and Society*, 17(2): 331-357.
- Razzu G. (ed.), 2015. "Gender Inequality in the Eastern European Labour Market: Twenty-five years of transition since the fall of communism".
- Roaf J., R. Atoyan, B. Joshi, K. Krogulski, IMF Staff Team, 2014. "25 Years of Transition Post-Communist Europe and the IMF", Regional Economic Issues Special Report.
- Roine J. and C. Hauser, 2020. "Women at the Top of the Income Distribution: Are Transition Countries Different?", FREE policy brief.
- Svejnar J., 2002. "Transition economies: Performance and challenges", *Journal of Economic Perspectives*, 16(1): 3-28.
- UNICEF, 1999. "Women in Transition", Regional monitoring Report 6. UNICEF ICDC.
- Unterhofer U. and K. Wrohlich, 2017. "Fathers, Parental Leave and Gender Norms", IZA DP No. 10712.



## Par autoriem

### Michał Myck

Centre for Economic Analysis (CenEA)  
mmyck@cenea.org.pl  
www.cenea.org.pl

Michał Myck ir CenEA direktors un valdes loceklis. Viņam ir bakalaura grāds filozofijā, politikā un ekonomikā no Oksfordas Universitātes (1997. gads) un filozofijas maģistra grāds ekonomikā no Oksfordas Universitātes (1999. gads). 2006. gada martā viņš ieguva doktora grādu Varšavas Universitātē, bet 2015. gada jūnijā habilitētā doktora grādu Biznesa un Ekonomikas Skolā Berlīnes Brīvajā Universitātē.

### Jesper Roine

Stockholm Institute of Transition Economics (SITE)  
jesper.roine@hhs.se  
www.hhs.se/en/research/institutes/site/

Jesper Roine ir asociētais profesors Stokholmas Ekonomikas Augstskolā (SSE) un SITE direktora vietnieks. Viņam ir doktora grāds no Stokholmas Universitātes (2002. gads). Pirms viņš pievienojās SITE 2006. gadā, viņš bija asociētais pētnieks SSE Ekonomikas departamentā, bet pirms tam pēcdoktorants STICERD, Londonas Ekonomikas Skolā (LSE). Viņš ir bijis arī viespētnieks

Ziemeļrietumu universitātē (Northwestern University).

### Anna Zasova

Baltic International Centre for Economic Policy Studies (BICEPS)  
anna@biceps.org  
www.biceps.org

Anna Zasova ir Baltijas Starptautiskā ekonomikas politikas studiju centra (BICEPS) pētniece. Viņai ir doktora grāds ekonomikā no Latvijas Universitātes. Viņas zinātniskās intereses galvenokārt saistās ar ienākumu nevienlīdzību, izvairīšanos no nodokļu maksāšanas un nodokļu-pabalstu mikrosimulāciju.

## Pateicības

Autori pateicās Pamelai Kampai (*Pamela Campa*) par vērtīgiem komentāriem un raksta rediģēšanu, kā arī Kažetanam Tržinskim (*Kajetan Trzciński*) par raksta angļu versijas korektūru.

Raksts tika oriģināli sagatavots angļu valodā. Tulkojumu latviešu valodā nodrošināja Lelde Jākobsone un SIA Skrivanek Baltic.

## [freepolicybriefs.com](http://freepolicybriefs.com)

Austrumeiropas un Attīstības Ekonomiku Pētniecības Forums (*Forum for Research on Eastern Europe and Emerging Economies, FREE*) ir akadēmiskais tīkls, kurš apvieno ekspertus Austrumeiropā un bijušajās Padomju Savienības teritorijās un kurā piedalās šādi pētniecības centri: BEROG (Minska), BICEPS (Rīga), CEFIR (Maskava), CenEA (Ščecina), ISET (Tbilisi), KSE (Kijeva) un SITE (Stokholma). 2019. gadā FREE tīkls, ar Zviedrijas Starptautiskās attīstības aģentūras (SIDA) finansiālo atbalstu uzsāka jaunu pētniecības platformas darbību - Dzimumu Ekonomikas Pētniecības Forums (*Forum for Research on Gender Economics, FROGEE*). FROGEE publikāciju mērķis ir veicināt diskusiju par dzimumu līdztiesības aspektiem Centrālajā un Austrumeiropā. Viedokļi, izteikti FREE un FROGEE publikācijās, atspoguļo tikai autoru viedokļus un neatspoguļo FREE tīkla, pētniecības centru vai SIDA viedokli.

